

ZusiStart

Version 8.5.0

Copyright © 2025 Harold Linke

Hinweis auf das Urheberrecht: Die Weitergabe dieser Dokumentation, auch auszugsweise oder in anderem Format oder anderer Sprache, ist nur mit ausdrücklicher Zustimmung des Autors zulässig.

Text und Fotos: Harold Linke (wenn nicht anders angegeben)

Harold Linke
Gneisenastraße 13
54294 Trier
Deutschland
zusi-tools.de

1. Inhaltsverzeichnis

1.	Inhaltsverzeichnis	2
2.	Übersicht	3
3.	Aufruf von ZusiStart	3
4.	Installation	3
5.	ZusiStart benutzen	3
5.1.	Fahrplanauswahl	3
5.2.	Hauptmenu (Oben, links)	5
5.2.1.	Programmeinstellungen	6
5.2.2.	Start-Optionen	6
6.	Die Programmbereiche.....	8
6.1.	Strecken-Zugsuche-Fahrzeugsuche.....	8
6.1.1.	Strecken	8
6.1.2.	Zugsuche	8
6.1.3.	Fahrzeugsuche	9
6.2.	Fahrpläne	9
6.3.	Zugfilter.....	10
6.4.	Züge.....	10
6.5.	Ausgewählter Zug	11
6.6.	Information	12
6.6.1.	FPL-Docu.....	12
6.6.2.	Streckenkarte.....	12
6.6.3.	Zusi-DB	14
6.6.4.	Buchfahrplan	15
6.6.5.	La-Handbuch.....	15
6.6.6.	Ersatzfahrplan.....	16
6.6.7.	Streckenbuch	16
6.6.8.	ZusiStart-Handbuch.....	17
6.6.9.	Favoriten	17
6.7.	Status und Buttonleiste.....	18
6.7.1.	Gleisbedingungen.....	18
6.7.2.	Start-Optionen	18
6.7.3.	Ausgewählten Zug fahren.....	18

2. Übersicht

Die aktuelle Zusi-Version stellt mehr als 20.000 Züge (15521 Personen- und 5611 Güterzüge - Stand August 2025) in mehr als 92 Fahrplänen bereit, die sich auf 19 verschiedenen Strecken verteilen. Du kannst dabei aus 92 Triebfahrzeugen (Loks und Triebwagen, Diesel- oder elektrischer Antrieb) auswählen.

- Zusi-Start hilft dir, bei diesen vielen, vielen Möglichkeiten, nicht die Übersicht zu verlieren.
- Alle Züge werden nach Fahrplangruppe/Strecke und Fahrplan gruppiert. Zu jedem Zug werden wichtige Informationen angezeigt (Fahrzeit, Güter- oder Personenzug, Durchschnitts-geschwindigkeit, Gewicht usw.).
- Die Fahrzeugreihung und die Stationen werden bildlich dargestellt.
- Der Fahrplan des ausgewählten Zuges wird automatisch optimiert, um die Wartezeit bis zum Start des Zuges zu verkürzen
- Die Zug- und Fahrzeugsuche und die Zugfilterung erlauben die gezielte Auswahl von Zügen nach bestimmten Kriterien.
- Über die Zusi-Datenbank kannst Du noch präziser nach Fahrplänen und Zügen suchen.
- Alle wichtigen Information zu den Fahrplänen und Zügen werden zentral zur Verfügung gestellt.

3. Aufruf von ZusiStart

ZusiStart.exe kann direkt gestartet werden.

Nach dem ersten Aufruf ist ZusiStart in den ZUSI-Simulator integriert und kann über einen Menüpunkt aufgerufen werden.

- Simulation -> ZusiStart -> Öffnet ZusiStart

4. Installation

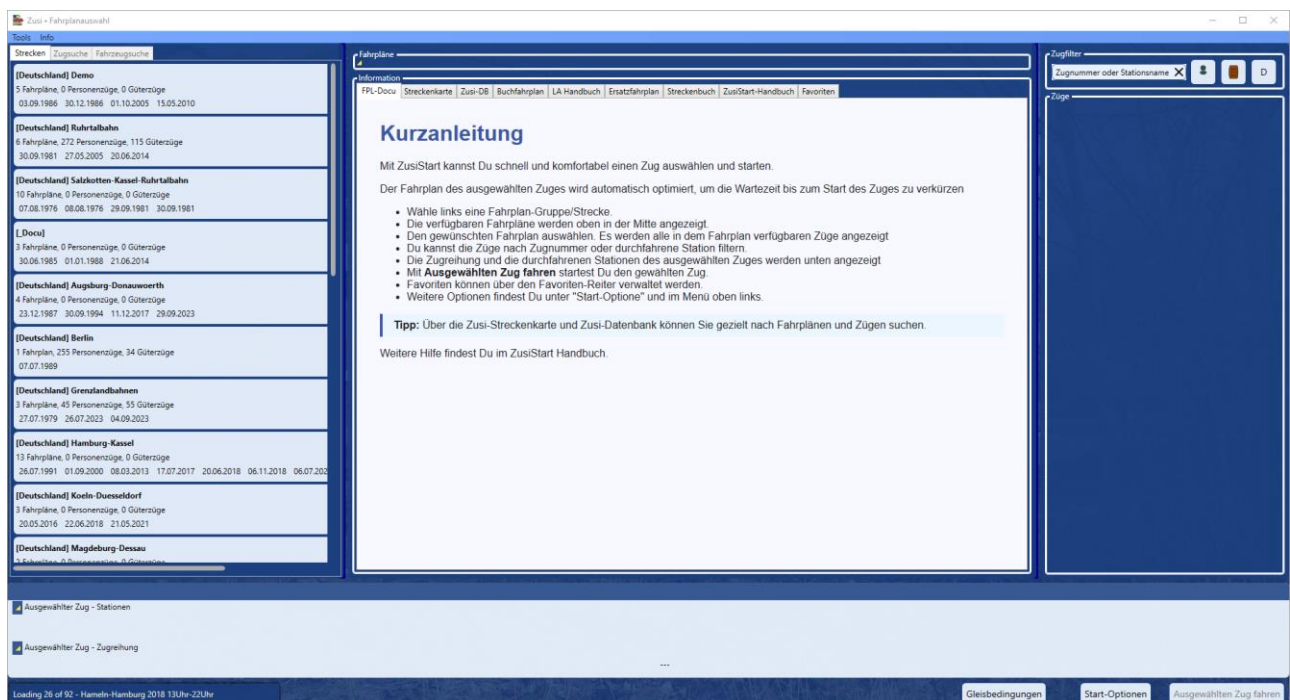
1. ZusiStart von 'zusi-tools.de herunterladen. Es gibt 2 Versionen:
2. Die za7-Datei ZusiStart_inst.za7 in der Zusi Dateiverwaltung mit dem Menu Neue Versionen->Add-Ons Manuell installieren öffnen und installieren lassen.
ZusiMeter wird dann in den Zusi Tools Ordner installiert und der Menu-Punkt „ZusiStart in dem Zusi Menu Simulator erstellt.
Sollten der Menü-Eintrag ZusiStart in ZUSI nicht vorhanden sein, dann bitte die Batch-Datei ZUSIStart_Installation.bat einmal ausführen.
Die Datei befindet sich im Verzeichnis: ZUSI-Programmverzeichnis (e.g. C:\programme\ZUSI3_Tools\ZusiStart\
Im Windows-Explorer in dieses Verzeichnis wechseln und die Batch-Datei mit Doppelklick ausführen lassen.
3. **Oder** die zip-Datei ZusiStart_inst.zip in einem beliebigen Verzeichnis entpacken und ZusiStart.exe einmal aufrufen. Der Menu-Punkt „ZusiStart in dem Zusi Menu Simulator wird dann erstellt.

5. ZusiStart benutzen

5.1. Fahrplanauswahl

ZusiStart wird direkt durch Aufruf von ZusiStart.exe oder über das Zusi Menu – Simulation->ZusiStart gestartet.

Beim Start erscheint der folgende Bildschirm.



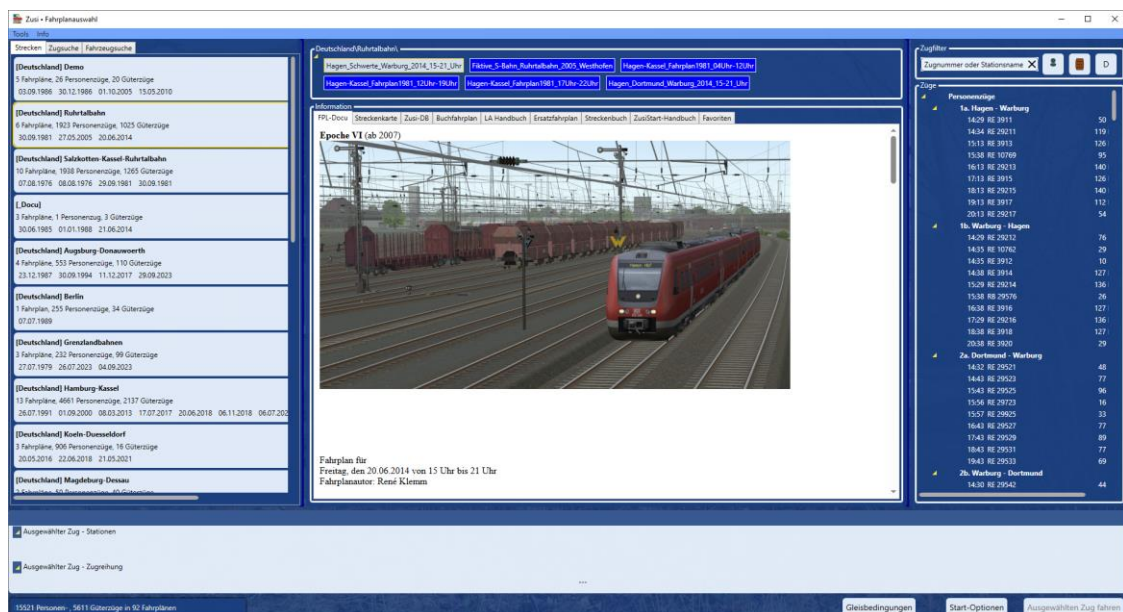
ZusiStart lädt alle Fahrpläne und Züge, die für Zusi3 auf dem PC in den offiziellen Zusi-Verzeichnissen als auch in den privaten Zusi-Verzeichnissen verfügbar sind im Hintergrund.

Die verfügbaren Fahrplangruppen/Strecken werden sofort angezeigt.

In der Statuszeile links am unteren Rand kann man den Ladezustand verfolgen.

Wenn das Einlesen beendet ist wird die Gesamtanzahl der geladenen Personen- und Güterzüge angezeigt.

Wird eine Strecke/Fahrplangruppe angeklickt, werden oben in der Mitte alle zu dieser Fahrplangruppe gehörenden Fahrpläne angezeigt.



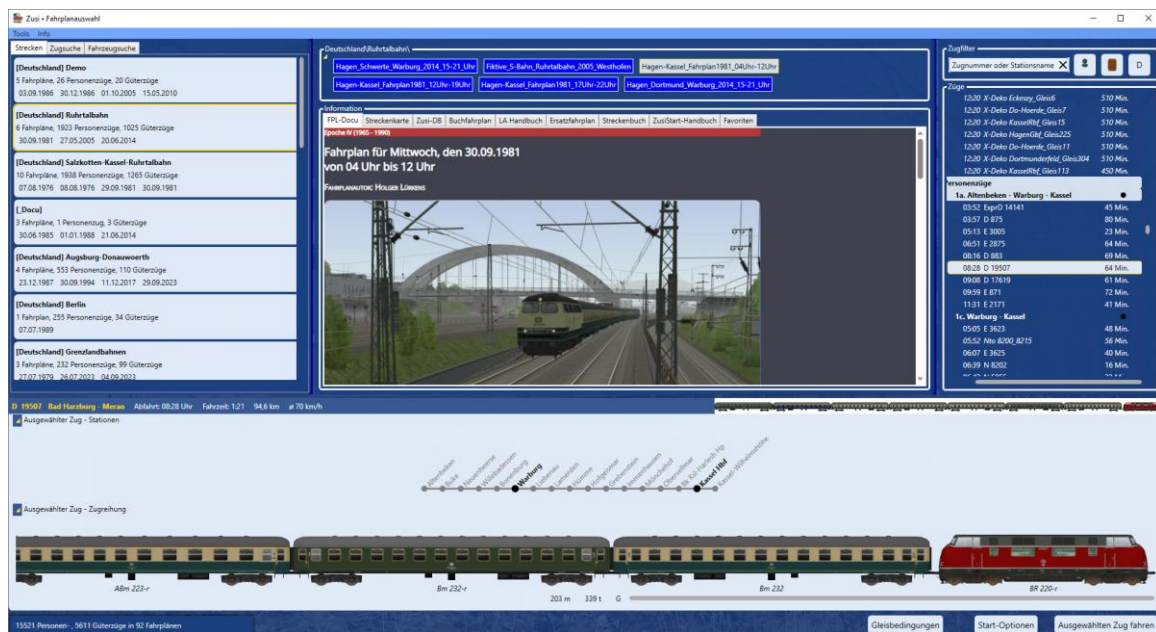
Der erste Fahrplan ist aktiv und im FPL-Doku Fenster wird die Fahrplanbeschreibung angezeigt.

Die Züge, die zu dem aktiven Fahrplan gehören werden im Fenster „Züge“ in der linken Spalte aufgelistet.

Mit dem Zugfilter kann die Liste gefiltert werden. (siehe Zugfilter)

Nach dem Anklicken eines Zugs, werden im unteren Fenster die Strecke und der Zug als Fahrzeugbilder angezeigt.

Die Fahrzeugbilder werden on-the-fly erzeugt und in einem Cache-Verzeichnis abgelegt. Beim ersten Mal kann diese Bildererstellung etwas dauern.



Wenn man einen anderen Zug anklickt, wechselt auch die Darstellung im unteren Fenster entsprechend dem ausgewählten Zug.

Der Ausgewählte Zug wird durch Anklicken des Buttons „Ausgewählten Zug fahren“ (unten rechts) in Zusi3 gestartet.

ZusiStart verschwindet vom Bildschirm, das Programm Zusi3 startet und lädt direkt den ausgewählten Fahrplan und startet den ausgewählten Zug. Die Zugfahrt läuft dann ganz normal in Zusi3 ab.

Nach dem Beenden von Zusi3 wird das ZusiStart-Fenster wieder angezeigt und man kann einen anderen Zug auswählen und starten.

5.2. Hauptmenu (Oben, links)

Das Hauptmenu enthält folgende Kommandos:

- Tools
 - Programmeinstellungen
 - Start-Optionen
 - Erzeuge alle Fahrzeugbilder neu
 - Beenden
- Info
 - Über ZusiStart

5.2.1. Programmeinstellungen

5.2.2. Start-Optionen

5.2.2.1. Start via TCP/IP Schnittstelle

Es gibt zwei Möglichkeiten eine Zugdatei mit Zusi zu starten:

1. Die Zugdatei wird als Aufrufparameter beim Starten von Zusi übergeben (entspricht einem Doppelklick auf eine .trn Datei) – Es wird von Problemen mit der Maus und Tasten berichtet, wenn ein Zug so gestartet wird.
2. Über die TCP/IP Schnittstelle von Zusi. Hier wird Zusi erst gestartet und dann über TCP/IP eine Verbindung aufgebaut. Dazu muß der Zusi TCP-Server laufen. ZusiStart prüft dies und gibt eine Fehlermeldung aus, wenn der Server nicht eingeschaltet ist. ZusiStart kann den Server dann auch aktivieren. Diese Methode ist am sichersten.

5.2.2.2. Fahrplan Optimierung

Bei komplexen und großen Fahrplänen kann es sehr lange dauern, bis der gewünschte Zug gestartet wird, besonders, wenn er spät im Fahrplan losfährt. Die Fahrplanoptimierung erzeugt einen temporären Fahrplan in dem nur die Züge enthalten sind, die zur Laufzeit des ausgewählten Zuges auch aktiv sind. Dadurch kann die Anzahl der Züge, besonders die Züge, die früher als der

gewählte Zug fahren, sehr stark reduziert werden und die Wartezeit bis zum Start des ausgewählten Zuges kann drastisch reduziert werden.

5.2.2.3. Bildfahrplan starten

Ein Bildfahrplan zeigt grafisch die Fahrzeiten aller Züge eines Fahrplans an und gibt einen schnellen Überblick über einen Fahrplan. Das Programm Bildfahrplan kann aus einem Zusi-Fahrplan einen grafischen Bildfahrplan erstellen. Wenn das Programm installiert ist, kann es durch Einschalten dieser Option beim Start von Zusi mitgestartet werden und zeigt dann den Bildfahrplan des ausgewählten Zuges an.

5.2.2.4. Fahrgast Informationssystem starten

ZUSI-Display erlaubt die Simulation eines Fahrgastinformationssystems. Hat ein Zug ein Fahrgastinformationssystem, kann mit dieser Option eingestellt werden, daß ZusiDisplay automatisch bei Start von Zusi mit gestartet wird.

5.2.2.5. ZusiMeter starten

ZusiMeter erlaubt das komfortable Erstellen und Anzeigen von Führerstandsanzeigen und –meßinstrumenten. Mit dieser Option kann ZusiMeter zusammen mit Zusi gestartet werden.

6. Die Programmbereiche

6.1. Strecken-Zugsuche-Fahrzeugsuche

6.1.1. Strecken



ZusiStart lädt alle Fahrpläne und Züge, die für Zusi3 auf dem PC in den offiziellen Zusi-Verzeichnissen als auch in den privaten Zusi-Verzeichnissen verfügbar und listet sie in dem Fenster „Strecken“ auf.

Bei Auswahl einer Strecke durch Anklicken werden alle zu dieser Strecke gehörenden Fahrpläne in der Mitte im Fahrplanfenster aufgelistet. Die Auswahl kann mit den Pfeiltasten verschoben werden.

Zusätzlich kann durch Anklicken eines Datums die Auswahl der Fahrpläne auf diese Datum eingeschränkt werden.

6.1.2. Zugsuche



Die Zugsuche ermöglicht die Zusi-weite Suche nach Zügen mit einer bestimmten Zugnummer oder die eine bestimmte Station/Betriebsstelle durchfahren.

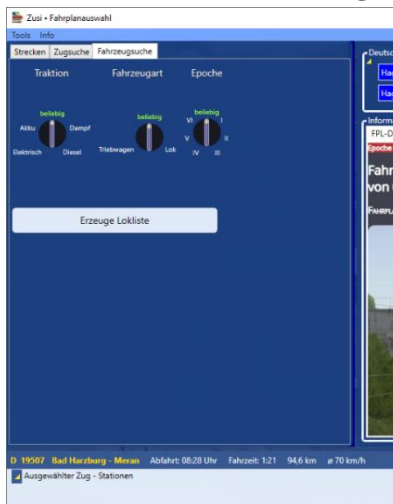
Es wird in allen gefundenen Fahrplänen gesucht.

Die Zugnummer oder die Station kann auch ein Teilstring sein, muß aber mindestens 3 Zeichen lang sein.

Leerzeichen werden ignoriert.

Die gefundenen Fahrpläne werden im Fahrplanfenster angezeigt. Beim Auswählen eines Fahrplans werden in der Zugliste nur die Züge des Fahrplans angezeigt, die mit der gesuchten Loknummer oder Betriebsstelle übereinstimmen.

6.1.3. Fahrzeugsuche



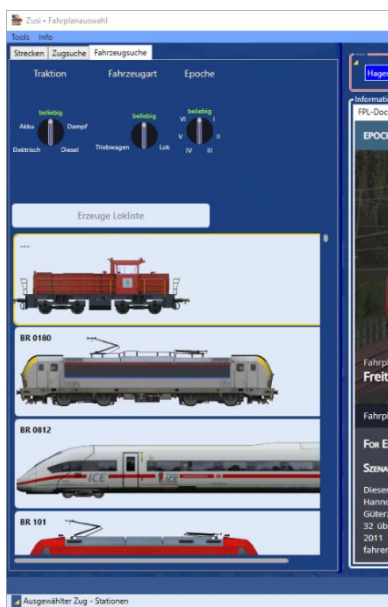
Die Fahrzeugsuche ermöglicht eine Suche in alle Fahrplänen nach einem Fahrzeug/Loktyp.

Bevor die Suche gestartet werden kann, muß die Lokliste durch click auf den Button „Erzeuge Lokliste“ erstellt werden. Das Erstellen der Lokliste kann einige Minuten dauern.

Die Lokliste listet alle Fahrzeugtypen, die es in Zusi gibt auf und zeigt ein exemplarisches Bild.

Mit den Einstellknöpfen kann die Lokliste gefiltert werden, nach:

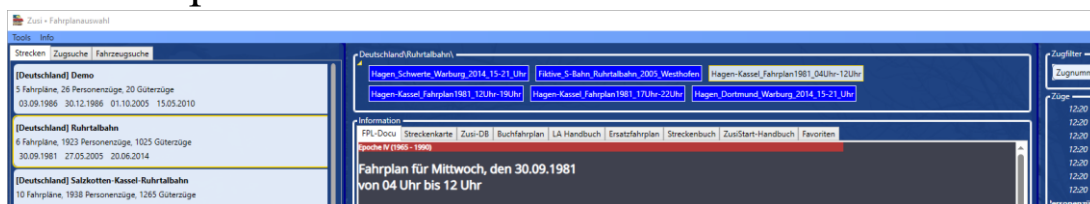
- Traktion
- Fahrzeugart
- Epoche



Ein Fahrzeugtyp kann mehrere Baureihenbezeichnungen umfassen, die aber alle vom selben Typ sind: z.B. E10-12, 112, 113 sind verschiedene Bezeichnungen für denselben Loktyp BR112.

Die gefundenen Fahrpläne werden im Fahrplanfenster angezeigt. Beim Auswählen eines Fahrplans werden in der Zugliste nur die Züge des Fahrplans angezeigt, die von dem gesuchtn Loktyp gefahren werden.

6.2. Fahrpläne



Im Fahrplanfenster werden alle gefundenen Fahrpläne aufgelistet.

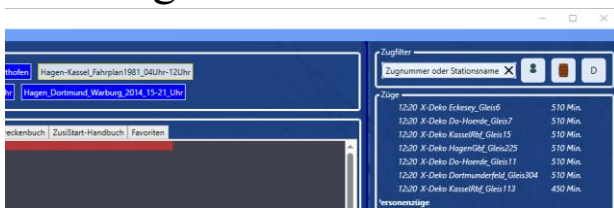
Die Fensterüberschrift gibt an, nach welchem Kriterium die Fahrpläne ausgewählt wurden:

- Name der Strecke zu der die Fahrpläne gehören
- Kriterium der Zugsuche mit dem die Fahrpläne gesucht wurden
- Der Fahrzeugtyp nach dem die Fahrpläne ausgewählt wurden.

Bei der Auswahl eines Fahrplans werden die zugehörigen Züge im Zugfenster aufgelistet.

Zusätzlich werden in dem Informationsfenster zusätzliche Information angezeigt. Details siehe unten.

6.3. Zugfilter



Der Zugfilter ermöglicht die Reduktion der Zugliste nach verschiedenen Kriterien:

- Zugtyp:
 - a. Personenzug (Schalter links)
 - b. Güterzug (Schalter mitte)
 - c. Dekozug (Schalter rechts)
- Zugnummer/Station (Eingabefeld links)

Eingaben im Zugfilter sind sofort wirksam und ändern die Zugliste direkt.

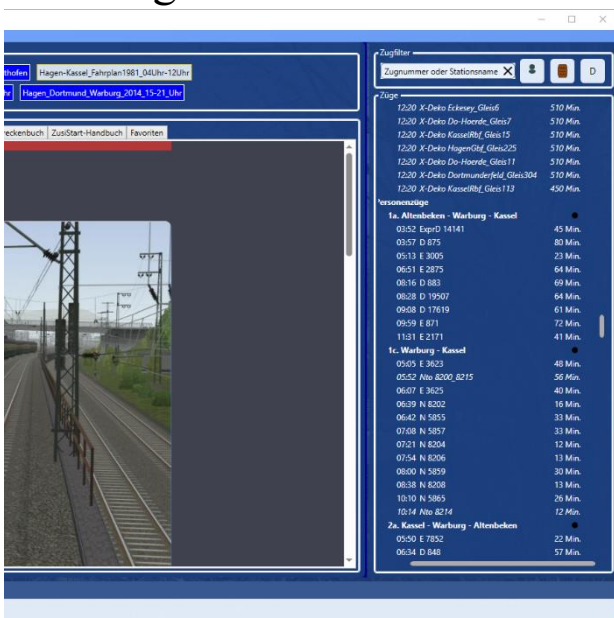
Zugnummer und Stationen können auch Teilstrings sein.

Der Zugfilter kann auch mit der Zugsuche kombiniert werden.

Wird in der Zugsuche z.B. nach allen Zügen, mit der Station „Hagen Hbf“ gesucht, werden in der Zugliste alle Züge aufgelistet, die die Station „Hagen Hbf“ anfahren.

Gibt man jetzt im Zugfilter als Station „Kassel“ ein, wird die Zugliste auf die Züge eingeschränkt, die die Stationen „Hagen Hbf“ und „Kassel“ anfahren.

6.4. Züge



In der Zugliste werden alle Züge, die zu dem ausgewählten Fahrplan und den eingestellten Suchkriterien, bzw Filtern passen aufgelistet.

Die Liste ist in die zwei Gruppen Güterzüge und Personenzüge aufgeteilt. Diese Gruppen können über die Filterbuttons ein- bzw ausgeblendet werden.

Innerhalb der Personenzug bzw. Güterzuggruppe werden die Züge nach Streckenabschnitten sortiert angezeigt. Zu jedem Zug wird die Startzeit, Zugnummer und Fahrtdauer gezeigt. Die Liste kann nach Fahrtzeit sortiert werden, indem man auf den schwarzen Punkt klickt.

Durch Anklicken eines Zuges wird dieser ausgewählt und in dem Fenster „Ausgewählter Zug“ werden Detailinformation sowie alle durchfahrenen Stationen und die Zugreihung angezeigt. Zusätzlich werden in dem Informationsfenster Zugspezifische Informationen angezeigt, z.B. der Buchfahrplan, die Langsamfahrstrecken und der Ersatzfahrplan.

Durch Rechtsklicken auf einen Zug erhält man ein Kontextmenu, mit dem man den Zug zu den Favoriten hinzufügen, bzw. aus den Favoriten löschen kann.-

6.5. Ausgewählter Zug

1 Fahrplan, 255 Personenzüge, 34 Güterzüge
07.07.1989

[Deutschland] Grenzlandbahnen
3 Fahrpläne, 232 Personenzüge, 99 Güterzüge
27.07.1979 - 26.07.2013 - 84.09.2013

D 19507 Bad Homburg - Meisen Abfahrt: 08:28 Uhr Fahrzeit: 1:21 94,6 km ø 70 km/h

Ausgewählter Zug - Stationen

Ausgewählter Zug - Zugreihung

15521 Personen-, 5611 Güterzüge in 92 Fahrplänen

Gleisbedingungen Start-Optionen Ausgewählten Zug fahren

In dem Fenster „Ausgewählter Zug“ werden Detailinformation sowie alle durchfahrenen Stationen und die Zugreihung des ausgewählten Zuges angezeigt.

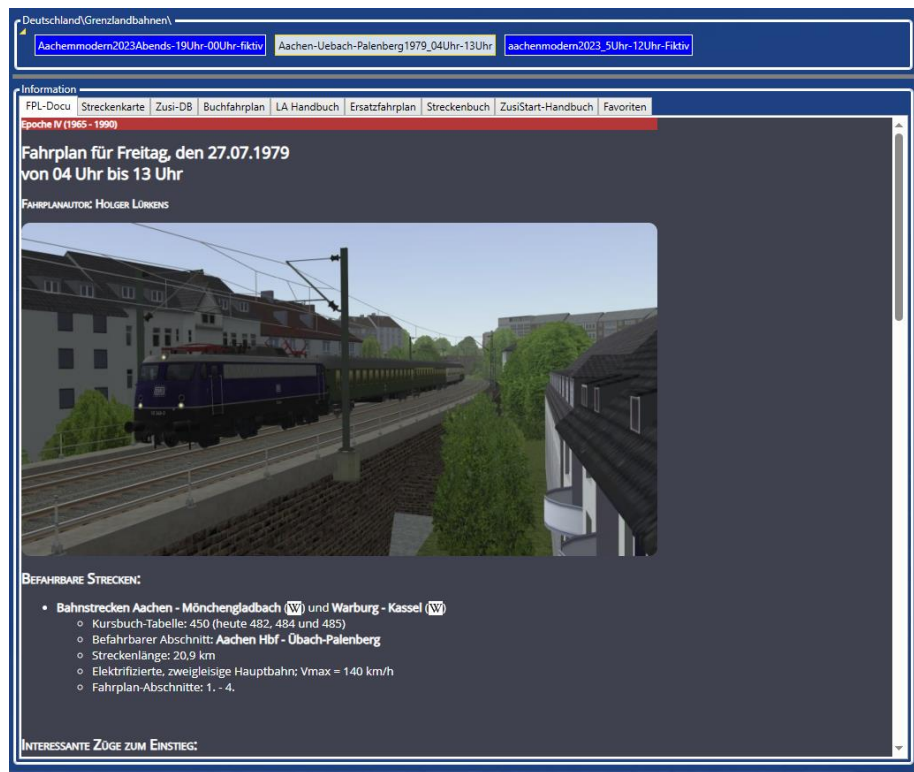
Mit den Pfeil-Buttons links oben kann die Information ausgeblendet werden, um mehr Platz für das Informationsfenster zu erhalten.

Durch Klick auf den Button „Ausgewählten Zug starten“ oder „Alt-F5“ wird der ausgewählte Zug in Zusi gestartet und ZusiStart verschwindet vom Bildschirm, bis Zusi beendet wurde.

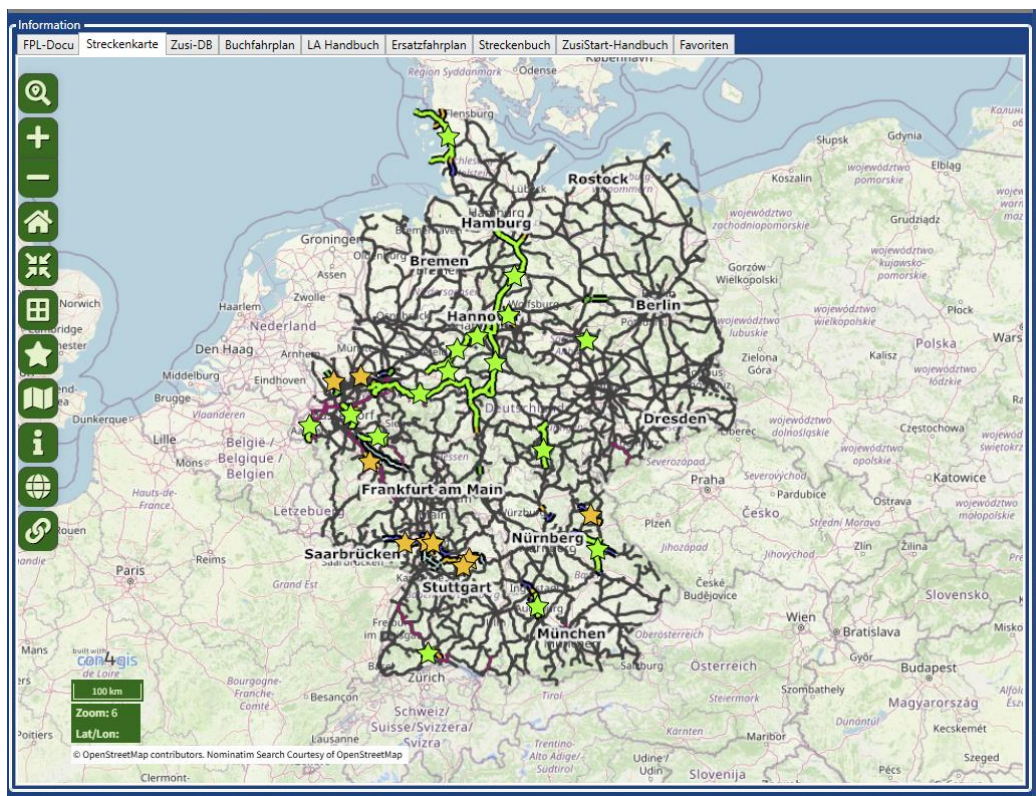
6.6. Information

6.6.1. FPL-Docu

Im FPL-Doku Fenster wird die HTML-Dokumentation zu dem ausgewählten Fahrplan angezeigt.



6.6.2. Streckenkarte

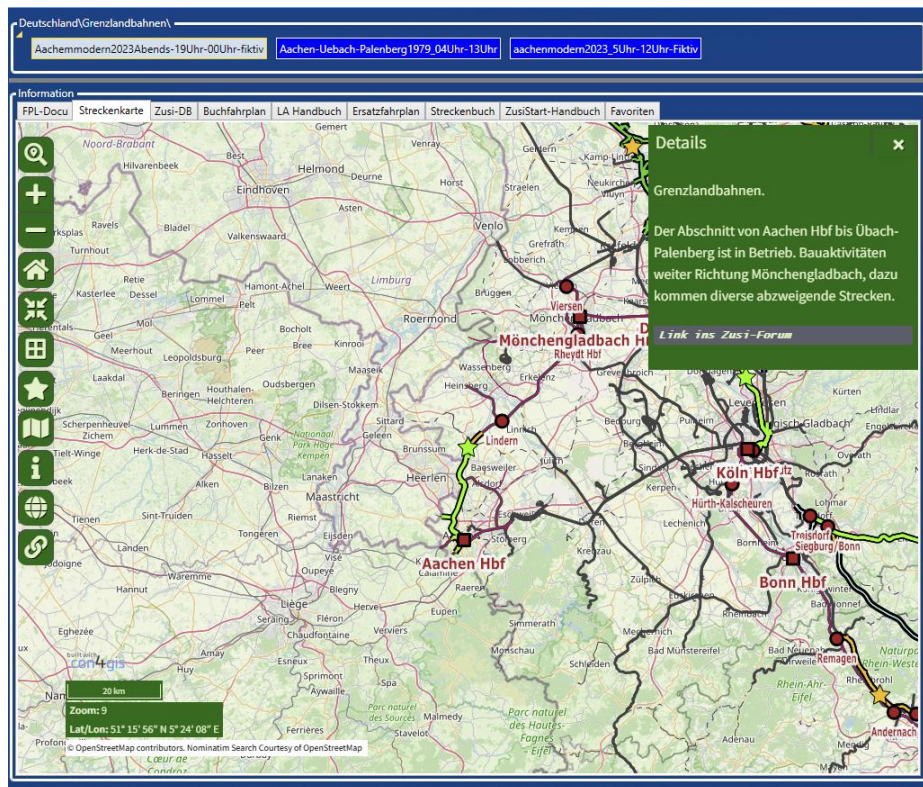


Im Fenster „Streckenkarte“ wird die aktuelle Zusi-Streckenkarte angezeigt. Mit Hilfer der Streckenkarte lassen sich sehr leicht die Fahrpläne zu einzelnen Strecken anzeigen.

Dazu klickt man auf den „Stern“ der zu der gewünschten Strecke gehört.

z.B. Grenzlandbahnen zwischen Aachen und Übach-Palenberg.

In der Streckenkarte werden daraufhin einige Details zu der Strecke angezeigt. Gleichzeitig werden in der Fahrplanliste, die zu den Grenzlandbahnen gehörenden Fahrpläne aufgelistet. Durch Auswahl eines Fahrplans kann dann in der Zugliste ein Zug ausgewählt werden.



6.6.3. Zusi-DB


Information

FPL-DocuStreckenkarteZusi-DBBuchfahrplanLA HandbuchErsatzfahrplanStreckenbuchZusiStart-HandbuchFavoriten

Z³ Zusi DatenbankHomeStreckenmoduleFahrpläneFahrplanzügeFahrzeugeFührerstände

Zusi 3 Datenbank

IC2072 Dresden Hbf - Westerland (Sylt), ab Niebüll als RE (16.07.2015)



Willkommen

Es gibt **20467** Züge, **2561** Fahrzeugvarianten, **254** Streckenmodule und **165** Führerstände in unser Datenbank!

Diese Seite zeigt die Daten in den offiziellen Addons des Zugsimulator **Zusi 3**(Hobby Version). Sie lässt sich alle Gegenstände filtern, analysieren und anzeigen, und ihre Verbindungen erkunden.

Für Zusi 2 bitte besuchen Sie [Zusi-Info](#)(derzeit außer betrieb).

Bitte senden Sie uns Kommentare, Korrekturen oder Beschwerden an info@zusidatenbank.de

Aktuelle Datenstand: Addon-Paket 209

Aktuell

Suche ZugSuche FahrzeugSuche Führerstand

SucheFrei

RandomSuche nur nächste60minuten

Alle leeren Felder sind ignoriert.

Gattung

ABRAEagALX

Mehrfachauswahl möglich

Nummer

Nummer

Die Zusi-Datenbank enthält alle Daten aus den offiziellen Zuis Addons (Fahrpläne, Strecken, Züge, Fahrzeuge und Führerstände) und ermöglicht es alle Gegenstände zu filtern, zu analysieren und anzuzeigen, und ihre Verbindungen zu erkunden.

6.6.4. Buchfahrplan

Information																																																																																																			
FPL-Docu	Streckenkarte	Zusi-DB	Buchfahrplan	LA Handbuch																																																																																															
<p>N 5305 tgl Aachen Hbf - Wuppertal-Oberbarmen Zlok 110 Last [1871] 101 Mindestfzr</p> <table> <tr> <th>1</th><th>2</th><th>3</th><th>4</th><th>5</th></tr> <tr> <td>1,8</td><td>40-ZBF A 63 -</td><td></td><td>4:11</td><td>4:15</td></tr> <tr> <td>2,7</td><td>Aachen Hbf</td><td></td><td></td><td></td></tr> <tr> <td>2,9</td><td>80 Skk 1</td><td></td><td></td><td></td></tr> <tr> <td>4,0</td><td>E</td><td></td><td></td><td></td></tr> <tr> <td>4,6</td><td>60</td><td></td><td></td><td></td></tr> <tr> <td>4,7</td><td>90 Aachen West Pbf</td><td></td><td>18</td><td>19</td></tr> <tr> <td>6,0</td><td>- ZBF A 62 -</td><td></td><td></td><td></td></tr> <tr> <td>8,3</td><td>Aachen West Gbf</td><td></td><td></td><td>20</td></tr> <tr> <td>8,5</td><td>100 Ahmer Richterich Bt60</td><td></td><td></td><td>22</td></tr> <tr> <td>9,0</td><td>120</td><td></td><td></td><td></td></tr> <tr> <td>11,5</td><td>Kohlbeide</td><td></td><td>24</td><td>25</td></tr> <tr> <td>13,8</td><td>Ek Pesch</td><td></td><td></td><td>27</td></tr> <tr> <td>16,1</td><td>Hemgenrath</td><td></td><td>28</td><td>29</td></tr> <tr> <td>16,6</td><td>110</td><td></td><td></td><td></td></tr> <tr> <td>17,1</td><td>120</td><td></td><td></td><td></td></tr> <tr> <td>19,4</td><td>Nierstein Awanst</td><td></td><td></td><td></td></tr> <tr> <td>19,8</td><td>Skk 3</td><td></td><td></td><td></td></tr> <tr> <td>22,7</td><td>Übach-Palenberg</td><td></td><td>34</td><td>34</td></tr> </table>					1	2	3	4	5	1,8	40-ZBF A 63 -		4:11	4:15	2,7	Aachen Hbf				2,9	80 Skk 1				4,0	E				4,6	60				4,7	90 Aachen West Pbf		18	19	6,0	- ZBF A 62 -				8,3	Aachen West Gbf			20	8,5	100 Ahmer Richterich Bt60			22	9,0	120				11,5	Kohlbeide		24	25	13,8	Ek Pesch			27	16,1	Hemgenrath		28	29	16,6	110				17,1	120				19,4	Nierstein Awanst				19,8	Skk 3				22,7	Übach-Palenberg		34	34
1	2	3	4	5																																																																																															
1,8	40-ZBF A 63 -		4:11	4:15																																																																																															
2,7	Aachen Hbf																																																																																																		
2,9	80 Skk 1																																																																																																		
4,0	E																																																																																																		
4,6	60																																																																																																		
4,7	90 Aachen West Pbf		18	19																																																																																															
6,0	- ZBF A 62 -																																																																																																		
8,3	Aachen West Gbf			20																																																																																															
8,5	100 Ahmer Richterich Bt60			22																																																																																															
9,0	120																																																																																																		
11,5	Kohlbeide		24	25																																																																																															
13,8	Ek Pesch			27																																																																																															
16,1	Hemgenrath		28	29																																																																																															
16,6	110																																																																																																		
17,1	120																																																																																																		
19,4	Nierstein Awanst																																																																																																		
19,8	Skk 3																																																																																																		
22,7	Übach-Palenberg		34	34																																																																																															

Das Buchfahrplanfenster zeigt eine Vorschau des zu dem ausgewählten Zug gehörenden Buchfahrplans.

6.6.5. La-Handbuch

Deutschland/Grenzlandbahnen\

Aachemmodern2023Abends-19Uhr-00Uhr-fiktiv

Aachen-Uebach-Palenberg 1979_04Uhr-13Uhr

aachemmodern2023_5Uhr-12Uhr-fiktiv

Information

FPL-Docu

Streckenkarte

Zusi-DB

Buchfahrplan

LA Handbuch

Ersatzfahrplan

Streckenbuch

ZusiStart-Handbuch

Favoriten

La-Strecken

4a

4

von 10

Originalgröße

4a

Aachen Hbf - Übach-Palenberg

1	2	3	4	5	6	7	8
7	Aachen Hbf	1,6		05.03.21		Zp9-Anlage außer Betrieb	

4b

Übach-Palenberg - Aachen Hbf

8	Aachen Hbf	1,6		05.03.21		Zp9-Anlage außer Betrieb	
---	------------	-----	--	----------	--	--------------------------	--

13a

Luitpoldhütte - Schwandorf - Altenschwand

<div><div>+</div><div>Luitpoldhütte - Amberg</div></div>	Lf6 65,2	Wachsamkeitstaste bedienen	<div><div>Gilt nur für Regelgleis</div><div>Gilt nur für Z mit wirksamer GNT</div></div>	09.08.24	<div><div>PZB 1000 Hz auch für Z mit GNT wirksam</div></div>
--	----------	----------------------------	--	----------	--

Züge

Güterzüge

Personenzüge

1. Aachen - Mönchengladbach

★ 04:15 N 5505

19 Min.

05:20 N 3151

18 Min.

06:01 N 3171

20 Min.

06:21 N 5411

19 Min.

06:37 E 2643

19 Min.

07:05 N 8307

19 Min.

07:17 Lr 19821

14 Min.

07:50 E 5415

18 Min.

08:15 N 3155

19 Min.

08:53 D 26318

15 Min.

09:15 E 2539

18 Min.

09:28 Lg 59349

21 Min.

10:04 E 3654

4 Min.

10:29 E 2641

17 Min.

11:04 N 5517

20 Min.

11:49 E 2543

18 Min.

Das La-Handbuch (Langsamfahrstrecken-Handbuch) zeigt dem Lokführer alle Besonderheiten für seine Strecke. Das Handbuch ist nach La-Strecken geordnet. Die von einem Zug durchfahrenen La-Strecken werden über dem Handbuch aufgelistet. Durch anklicken der Streckennummer wird zu dem Eintrag im Handbuch gesprungen, sofern ein Eintrag vorhanden ist.

6.6.6. Ersatzfahrplan

Deutschland\Grenzlandbahnen\

Aachenmodem2023Abends-19Uhr-00Uhr-fiktiv Aachen-Uebach-Palenberg1979_04Uhr-13Uhr aachenmodem2023_5Uhr-12Uhr-Fiktiv

Information

FPL-Docu Streckenkarte Zusi-DB Buchfahrplan LA Handbuch Ersatzfahrplan Streckenbuch ZusiStart-Handbuch Favoriten

La-Strecken 4a

45 von 358 Automatischer Zoom

Strecke 4a Aachen Hbf - Übach-Palenberg

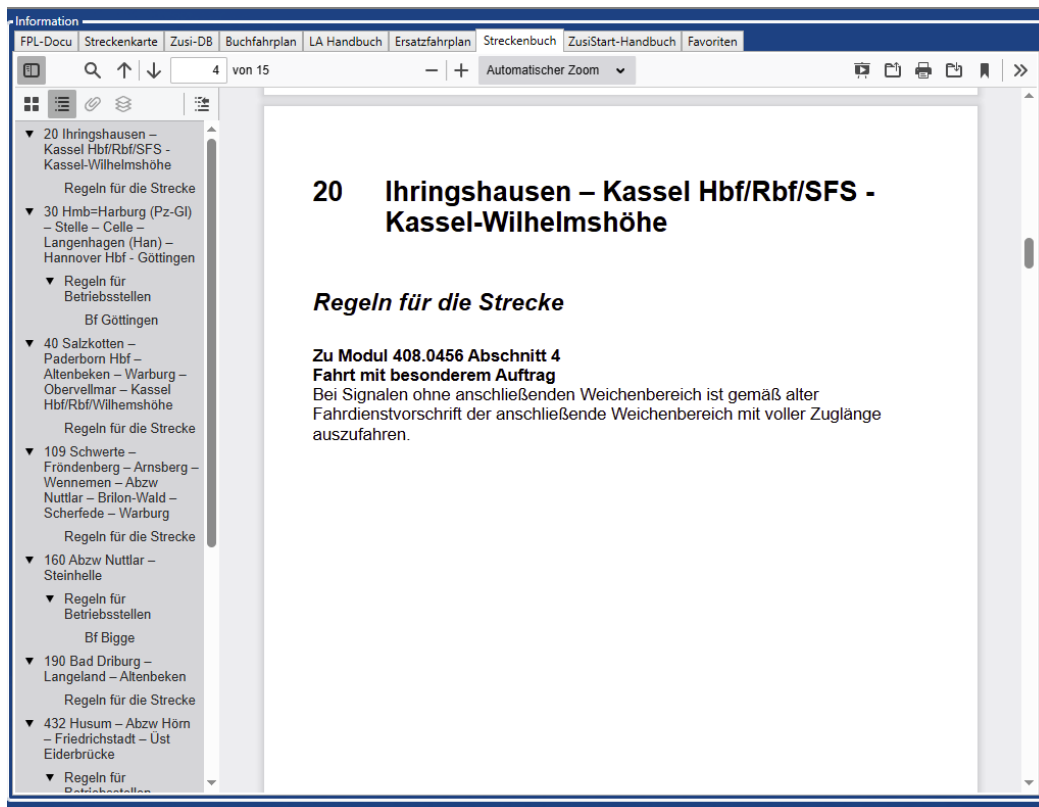
Mbr für 110 km/h = 85 R/P
für 120 km/h = 100 R/P
für 140 km/h = 142 R/P
für 160 km/h = 187 R/P

1	2a	2b	2c	2d	3a	3b	4a	4b	4c	4d
	110	120	140	160		Lage	110	120	140	160
	km/h				Betriebsstelle	in km	km/h			
ab km	km/h	km/h	km/h	km/h			Min	Min	Min	Min
					- ZF A 62 -					
	40	40	40	40	Aachen Hbf	1,8	0	0	0	0
					Asig	2,2				
					<¥>	2,6				
					¥	2,7				
2,7										

Die Ersatzfahrplanhefte dienen beim Vorbild als Rückfallebene für EBUa sowie als Buchfahrpläne für das Verfahren „Ersatzfahrplan + Fplo“. Innerhalb von Zusi lassen sie sich außerdem sinnvoll nutzen, wenn der Fahrweg zufallsbedingt vom angezeigten Buchfahrplan oder EBUa abweicht, da beide im Moment nicht die Darstellung von Alternativwegen unterstützen.

6.6.7. Streckenbuch

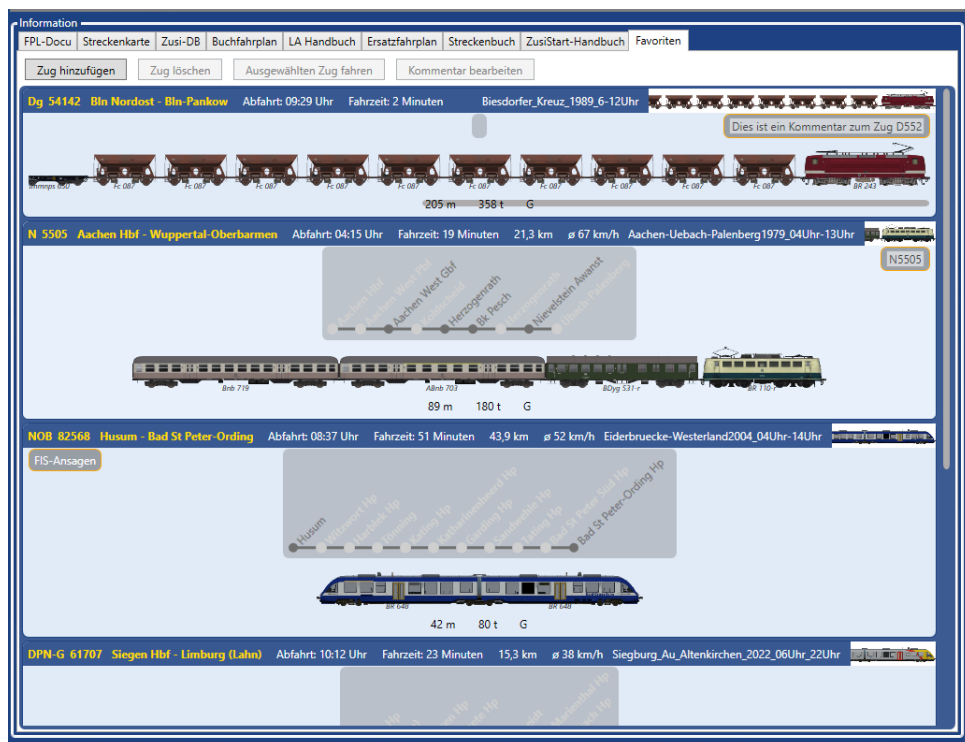
Das Streckenbuch enthält wichtige örtliche Richtlinien. Diese Sammlung örtlicher Richtlinien dient dazu, signaltechnische und historische Besonderheiten im Zusi-3-Streckennetz zu dokumentieren.



6.6.8. ZusiStart-Handbuch

Hier kann auf diese Handbuch zugegriffen werden.

6.6.9. Favoriten



Mit der Favoritenliste besteht die Möglichkeit Züge, die man gerne fährt, zu speichern, um sie einfacher wiederzufinden.

Favoriten werden beim Laden der Zusi-Fahrpläne als erstes geladen und stehen damit sofort zur Verfügung.

Es ist außerdem möglich zu jedem Zug einen Kommentar hinzuzufügen.

Button:

„Zug hinzufügen“: Der aktuell zum Starten ausgewählte Zug wird zu der Favoritenliste hinzugefügt.

„Zug löschen“: Der in der Favoritenliste ausgewählte Zug wird aus der Favoritenliste gelöscht.

„Ausgewählten Zug fahren“: Der in der Favoritenliste ausgewählte Zug wird in Zusi gestartet.

„Kommentar bearbeiten“: Zu jedem Zug kann ein Kommentar hinzugefügt werden. Nach betätigen dieses Buttons kann beim aktuell ausgewählten Favoriten entweder ein neuer Kommentar hinzugefügt werden oder der vorhandene Kommentar bearbeitet werden. Durch nochmaliges Betätigen dieses Buttons wird der Kommentar gespeichert. Ist der Kommentar leer, so wird er gelöscht.

6.7. Status und Buttonleiste

6.7.1. Gleisbedingungen

In diesem Menu können die Gleisbedingungen beim Start der Zugfahrt eingestellt werden.



6.7.2. Start-Optionen

Siehe 5.2.2 Start-Optionen

6.7.3. Ausgewählten Zug fahren

Der ausgewählte Zug wird in Zusi, entsprechend dem in den Start-Optionen ausgewählten Verfahren, gestartet.

ZusiStart verschwindet während Zusi läuft vom Bildschirm und erscheint wieder sobald Zusi beendet wurde.